



Инжињеријски батаљон Друге бригаде

Градитељи путева

Инжињерци батаљона из Краљева потврдили су још једном спону између Војске Србије и народа на Пештерској висоравни. Не само што су изградили путеве у том крају, већ су понашањем на терену развили блиске односе с мештанима тих мултиетничких средина.

Друга бригада Копнене војске, којом командује пуковник Милић Станић, препознатљива је по честом ангажовању у области треће мисије Војске и помоћи становништву на отклањању последица елементарних непогода. Припадници тог састава правовремено и ефикасно су реаговали на отклањању последица земљотреса у Краљеву, санацији поплава у Новом Пазару, приликом гашења пожара у Краљеву и Рашки и рашчишћавању око 1.200 километара путева у Сјеници, Новом Пазару, Тутину, Прибоју, Пријеполу, Новој Вароши и другим местима током снежних падавина које су зимус задесиле Србију.

Посебно место међу јединицама бригаде у извршавању поменутих задатака има 210. инжињеријски батаљон из Краљева, којег је поводом Дана Војске Србије похвалио за пожртвовање начелник Генералштаба. Током прошле и ове године инжињерци су помогли приликом постављања моста на реци Увац, реконструкције и изградње више десетина километара локалних путева. Ових дана приводе крају радове на изградњи деонице пута Мађаре–Паљево–Орље у општини Тутин.

Неимарска дела

Инжињеријски батаљон Друге бригаде формиран је 2007. године од састава некадашњег 305. батаљона из Обреновца. Према речима команданта потпуковника Исмета Адемовића, организацијску структуру јединице чине Команда, четири чете и командни вод, који има задатак да логистички опслужи саставе батаљона и обезбеди стабилне везе. Реч је о сложеним пословима, имајући у виду да су инжињерци често на терену, удаљени од матичне јединице стотинама километара, тако да није лако одржавати машине и снабдети јединице горивом и мазутом. Ипак, припадници вода којим командује поручник Владан Симоновић успевају да ураде све што је потребно како

би инжењерци деловали у свим околностима.

Пионирска чета намењена је за запречавање и савладавање вештачких препрека. Припадници тог колектива, који предводи мајор Славко Продановић, олакшали су пружање прве помоћи грађанима Краљева, рашчишћавајући срушене објекте и дислоцирајући школе, вртиће и остале институције. Старешине и војници чете ангажовани су и приликом гашења пожара на Гочу, у околини Краљева, где су метленицама, напртњачама и ручним противпожарним средствима спречили његово ширење. О њиховом професионализму сведоче и резултати недавно изведене вежбе на „Пасуљанским ливадама“ – „Рушење елемената и материјала“, на којој су демонстрирали врхунску оспособљеност.

Заставник Сафет Амчовић командује пионирским одељењем, из састава декларисане чете 21. пешадијског батаљона, које се обучава за учешће у мултинационалним операцијама. На тој обуци посебна пажња посвећује се изради и савладавању мин-



ских поља, те рушењу објеката, с тежиштем на рушењу елемената и материјала. Деветорица официра и професионалних војника батаљона боравило је на бази „Југ“, где су се оспособљавали у примени процедура проналажења и уништавања експлозивних направа савременим возилима и применом комплета за разминирање и

уклањање експлозивних направа које је Република Италија донирала нашој војсци.

О инжењеријској чети најбоље сведоче њихова дела. На Пештерској висоравни изградиле су 3,5 километара пута Буђево–Цетановићи, 700 метара пута Буђево–Попадићи, 10,5 километара пута од Сјенице до села Ло-

ПУТ У ОПШТИНИ ТУТИН

Припадници 210. инжењеријског батаљона граде деоницу пута Мађаре–Паљево–Орље од 12 километара у општини Тутин. Инвеститори радова су Канцеларија за развој недовољно развијених подручја Републике Србије и општина Тутин, док укупни трошкови опоравке и реконструкције путне комуникације до предасфалтне фазе износе 10,5 милиона динара.

Старешине и војнике Друге бригаде, којом командује пуковник Милић Станић, обишао је током реализације радова начелник Штаба пуковник Мухарем Фазлић, који је похвалио рад инжењераца на терену.



Према речима командира радне групе старијег водника Драгана Павловића, инжењерци из Краљева су пре месец дана започели послове и већ су завршили три и по километара деонице, а експлоатисали су 9.000 кубика земље приликом пробијања и проширења пута, те израде канала и шкарпи.

Планира се да ће бити ангажовани још тридесетак дана, јер је реч о великом задатку.

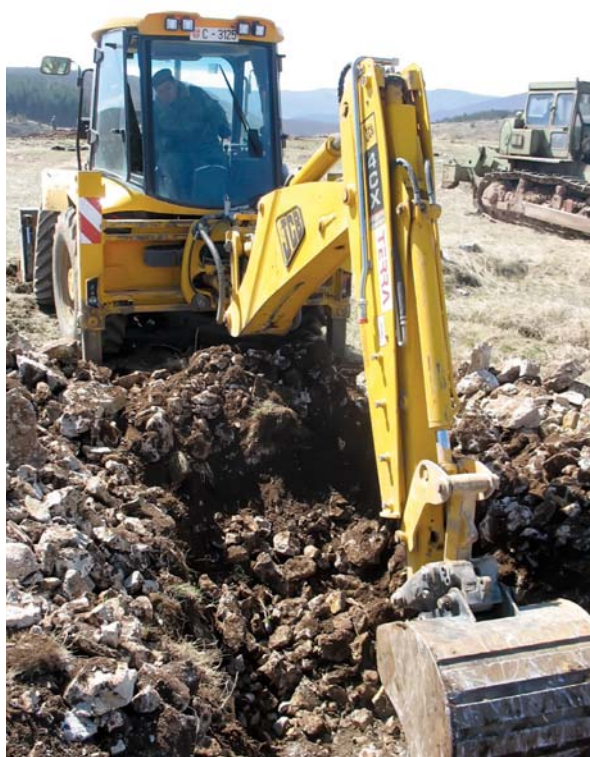
Мештани Паљева и осталих села тутинске општине са задовољством посматрају како одмичу радови и тврде да ће им реновирана комуникација омогућити много бољи живот. Хакија Реџеповић наглашава да пут води према Рибарићу, спајајући Горње и Доње Паљево с магистралом, и да то има велики значај за све у селу, док Азем Куртановић каже да се сада скраћује пут за Нови Пазар.

О нашој војсци причају само најбоље: „Дружимо се са војницима као са браћом. Знамо да су из Краљева и драго нам је да су код нас“ – истиче Хајдан Бекташевић. И Едисе Куртановић, Самре и Сенада Хоџић радију се јер ће сада лакше стизати до школе. Кажу да никада у животу нису видели толико машина у свом крају.

пиже и два километра на деоници Дунишић–Фијуље. На иницијативу Министарства одбране и локалних самоуправа, инжењерци су у општини Нови Пазар изградили четири километра пута на комуникацијама Беле воде – Поток махала и Беле воде – Суљковић махала, док су путем Мухово–Свиланово повезали Пештер и туристичке комплексе на Голији, те за 40 километра скратили раздаљину од пештерских села до Голије. У општини Тутин завршен је пут од Делимећа до Нурковић махале. Такође, за потребе јединица и установа Војске изградили су грудобране и складиште „Бело Поље“ у Ваљеву, као и скијашку стазу за Војну установу „Тара“.

Тридесетак терена годишње

Инжењерци из Краљева поставили су лансирни мост „бејли“ преко реке Увац, који је на основу одлуке Владе Србије дат на коришћење грађанима општине Сјеница, док је четири хектара депоније поред реке санирала чета за утврђивање. У ситуацији када је требало прискочити у помоћ мештанима Бродарева због срушеног моста, припадници јединице капетана Саше Совр-



лића први су дошли на угрожено подручје и понудили техничка решења за санацију моста.

Чета за утврђивање је тежишно ангажована на рушењу 185 оштећених објеката у Краљеву. Старешине и војници из тог састава учествовали су

и на вежбама Војне академије „Дипломац“ и Друге бригаде „Ласта 2011“ и „Ушће“. Реализовали су и задатке утврђивања база у зони одговорности Друге бригаде. Такође, одржавају путеве које користи јединица у зимском периоду и на тај начин олакшавају припадницима Бригаде обезбеђивање административне линије и контролу Копнене зоне безбедности.

Педесетак километара путева до база „Мрче“ и „Боранци“ и до стационарних телекомуникацијских центара „Чигота“, „Маљен“ и „Јадовник“ било је током прошле зиме у сваком тренутку проходно, што је омогућило ефикасан и организован рад састава на тим просторима.

Инжењеријски батаљон располаже одговарајућом техником, што омогућава извођење сложених инжењеријских радова – имају четрдесетак инжењеријских машина и средстава попут утоваривача, копача, грејдера, багера, дозера, ваљака, дизалица, компресорских станица. Припадници батаљона су једини у региону могли да санирају и руше објекте после земљотреса у Краљеву.

Старешине и војници батаљона најмање времена проводе у касарни „Рибница“. Прошле године реализовали су тридесетак „терена“. Припадници инжењеријске чете и чете за утврђивање скоро читаву годину су радили у таквим условима.

– Људи траже да иду на терен – истиче потпуковник Адемковић – због жеље да помогну људима, али и да би се усавршавали у послу. Такође и због бољих зарада, јер на тај начин могу да побољшају стандард својих породица”. ■

Зоран МИЛАДИНОВИЋ